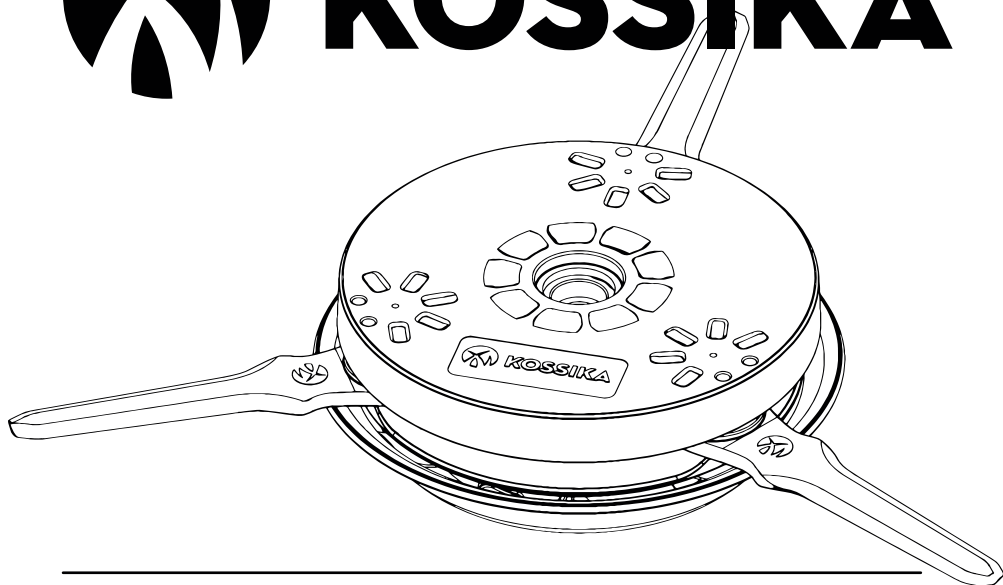




# KOSSIKA



GB **Mowing head**

SI **Kosilna glava**

F **Tête faucheuse**

D **Mähkopf**

I **Testa falciante**

E **Cabezal  
de corte**

CZ **Žací hlava**

PL **Głowica kosząca**

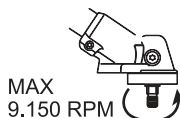
SK **Kosiaca hlava**

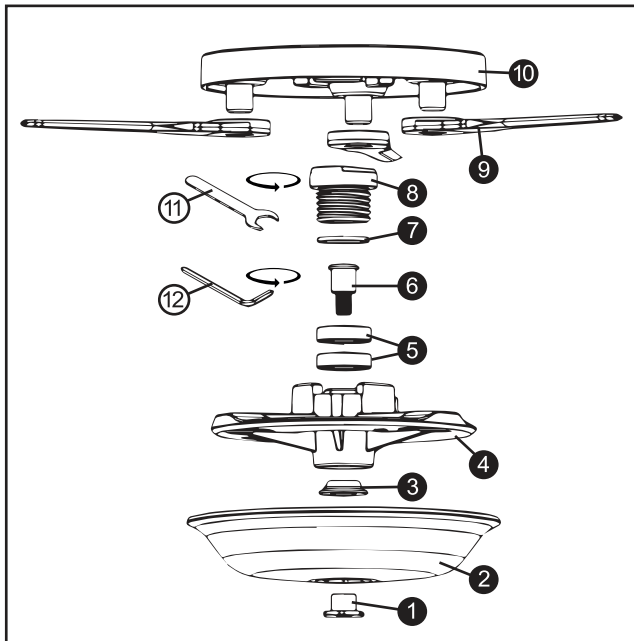
**Originální uživatelská příručka, KOSSIKA KS-V2**



**VAROVÁNÍ:** Před prvním použitím žací hlavy si pečlivě přečtěte a poté dodržujte všechny bezpečnostní pokyny z tohoto návodu k použití. Rovněž dodržujte všechny bezpečnostní pokyny z uživatelské příručky ke křovinořezu. Nesprávné použití může vést k vážným zraněním a může být životu nebezpečné! Tuto uživatelskou příručku si uschovejte pro pozdější použití.

Žací hlava KOSSIKA je vyměnitelné přídavné zařízení. Jedná se o univerzální žací nástroj, který lze namontovat na benzinový křovinořez s přímou hřídelem a hnacím hřídelem otáčejícím se maximální rychlostí 9150 otáček za minutu.





## Obsah sady - sestava žací hlavy:

- 1 - ramenní matice
- 2 - posuvný kryt
- 3 - rozpěrka
- 4 - spodní deska
- 5 - 2x ložisko
- 6 - ramenní šroub
- 7 - podložka
- 8 - 5x montážní vložka  
(M8x1,25, M10x1,00,  
M10x1,25, M12x1,50,  
M12x1,75)  
a adaptér M8/M10x1,25
- 9 - nůž KOSSIKA
- 10 - horní deska
- 11 - klíč 19
- 12 - imbusový klíč 4

Videonávod k sestavení hlavy a její montáži na křovinořez si můžete prohlédnout na webové stránce [www.kossika.com/cz/gks-montaz](http://www.kossika.com/cz/gks-montaz).

### Opotřebitelné díly

Následující části žací hlavy se během používání postupně opotřebovávají a mají omezenou životnost:

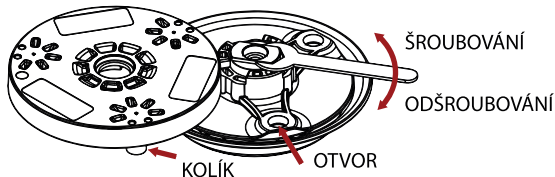
- Žací nože (9), výměna podle potřeby v závislosti na opotřebení – náhradní nože uchovávejte v originálním obalovém sáčku.
- Posuvný kryt (2), výměna podle potřeby v závislosti na opotřebení.
- Ložisko (5), doporučená výměna každých pět let, v případě potřeby – nevystavujte ložiska vodě.

Opotřebitelné díly je třeba včas vyměnit, aby byl zajištěn správný a bezpečný provoz žací hlavy. Nové opotřebitelné díly můžete objednat na webové stránce [www.kossika.com/cz/](http://www.kossika.com/cz/).

### Výměna montážní vložky

Žací hlava je již vybavena montážní vložkou (8) se závitem M10x1,25. V závislosti na závitu na hnací hřídeli úhlového přenosu vašeho křovinořezu vyměňte v případě potřeby montážní vložku za vhodnou.

Nejjednodušší způsob, jak odšroubovat montážní vložku, je zasunout jeden ze tří kolíků horní desky (10), na které je namontován nůž, do otvoru ve spodní desce (4), jak je znázorněno na obrázku:



Horní deska slouží jako páka a umožňuje zablokovat spodní desku proti otáčení, aby bylo možné montážní vložku vyšroubovat pomocí dodaného klíče (11) - vložku odšroubujte ve směru hodinových ručiček (levý závit). Při výměně montážní vložky dávejte pozor, abyste neztratili podložku (7), která je vložena pod montážní vložku. Po výměně vložek je pevně utáhněte.

## Instalace / výměna žacích nožů

Před instalací nebo výměnou nožů musíte hlavu odšroubovat z křovinořeze a oddělit horní desku (10) od spodní sestavy. To se provádí jednoduše zvednutím nebo vytažením horní desky ze spodní sestavy, do které horní deska těsně zapadá.

Nože mají na jedné straně v místě uchycení prodloužený nebo vypouklý krček (označený šipkou na obrázku vpravo). Otočte nože tak, aby byl prodloužený krček na horní straně, směrem k horní desce. Vždy otáčejte všechny nože s prodlouženým krčkem stejným směrem – tím zajistíte vyvážení hlavy a zabráníte vibracím.

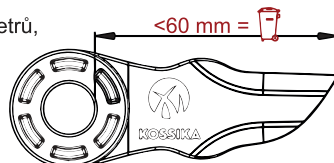


Nože uchovávejte v originálním obalovém sáčku, do kterého přidejte trochu vody. Tím zůstanou nože pružné a odolné proti zlomení. Pokud nože vyschnou, stávají se křehkými a mohou se při používání zlomit – před použitím uložte vysušené nože na 30 dní do vody, aby se obnovila houževnatost a pružnost materiálu.

Žací nože vyměňte, pokud je délka jednoho z nožů menší než 60 milimetrů, jak je znázorněno na obrázku vpravo. Při výměně nožů očistěte kovové kolíky na horní desce (10) nehořlavou kapalinou.

Všechny nože musí být vyměněny současně, aby bylo zajištěno vyvážení hlavy a aby se zabránilo vibracím a možnému poškození křovinořeze a žací hlavy.

Nepoužívejte žací hlavu s příliš krátkými nebo různě dlouhými noži.



Když jsou nože nasazené na kolících horní desky, nasuňte spodní sestavu přes tyto kolíky. Rukama v oblasti všech tří kolíků přitlačte horní desku ke spodní sestavě tak, aby všechny tři kolíky zapadly do odpovídajících otvorů.

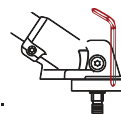


Pečlivě zkontrolujte, zda horní deska zcela zapadá do spodní sestavy a je rovnoběžná se spodní sestavou v oblasti všech tří kolíků – aby všechny tři kolíky byly správně umístěny v otvorech (obrázek nahoře).

## Montáž žací hlavy KOSSIKA na křovinořez

Abyste předešli riziku poranění, namontujte žací hlavu na vypnutý křovinořez.

Před montáží hlavy na křovinořez musíte nejprve zablokovat otáčení hnacího hřídele křovinořeze. Za tímto účelem zasuňte dodaný imbusový klíč (12) do kulatého otvoru ve skříni úhlového přenosu shora nebo z boku. Pomalu otáčejte připojenou hlavou, dokud imbusový klíč nezapadne do své polohy a nezablokuje otáčení hnacího hřídele (obrázek vpravo).



Připojenou hlavu lze nyní odšroubovat otáčením proti směru hodinových ručiček (při pohledu shora). Po sejmutí hlavy **NESMÍTE odstranit rozpěrku s vnitřními zuby**, která je umístěna přímo na hnací hřídeli úhlového přenosu (příklad distančníku na obrázku vpravo).



Našroubujte žací hlavu KOSSIKA na hnací hřídel otáčením ve směru hodinových ručiček, jak je vyznačeno symbolem „uzamčeného zámku“ na horní desce (10) žací hlavy. **Hlavu našroubujte BEZ použití síly – jinak zvolená upínací vložka není správná, protože její závit neodpovídá závitů hnacího hřídele.** Jakkmile je hlava nasazena na distančník na úhlovém převodu, pevně ji utáhněte.

**POZOR:** Některé křovinořezy mají na hnací hřídeli našroubovanou speciální vložku M16, která pasuje na originální žací hlavu. V takovém případě je nutné již namontovanou vložku z hnacího hřídele vyšroubovat. Vložka může mít na konci otvor, kterým lze prostrčit šroubovák, s jehož pomocí pak vložku vyšroubovujete otáčením ve směru hodinových ručiček (levý závit). Alternativně může mít vložka nahofe šestihrannou hlavu, takže ji lze vyšroubovat stejným způsobem pomocí vhodného klíče (velikost 17 nebo 19).

## Účel použití žací hlavy KOSSIKA

Žací hlava je určena k hrubému sečení ploch, kde roste vysoká tráva, ostružiníky, kapradí, devěsíl lékařský, křídlatka japonská, kopřivy a další zelená vegetace. **Žací hlava KOSSIKA není vhodná pro sečení dřevnatých větví a stonků, jemné sečení trávníků kolem domu a sečení podél tvrdých povrchů, jako jsou obrubníky a zdi.**

Před sečením je nutné vyčistit danou oblast a při sečení se vyhnout překážkám, jako jsou kameny, větve, sloupy, ploty, obrubníky a zdi. Ty mohou poškodit žací hlavu a nože, stejně jako nože mohou způsobit škodu na plotu, dřevěných stoncích stromů a keřů.

Posuvný kryt (2), který se otáčí nezávisle na žacích nožích (nebo je nehybný), vám umožňuje v případě potřeby úplně spustit žací hlavu až k zemi, abyste ji mohli posouvat po povrchu, což vám poskytne dodatečnou oporu a stabilitu při sečení.

## Údržba žací hlavy KOSSIKA

Stav žací hlavy je třeba kontrolovat před každým sečením a v pravidelných intervalech během sečení (po každém naplnění nádrže) a při nárazu do tvrdého předmětu, jako je kámen nebo kmen stromu – **v případě viditelného poškození (praskliny apod.) se žací hlava nesmí používat**, protože při vysokých rychlostech otáčení se může poškozená hlava zlomit a způsobit vážná nebo smrtelná zranění. V případě silných známek opotřebení je nutné vyměnit celou žací hlavu.

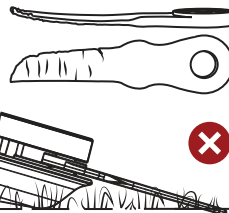
**Žací hlava se nesmí používat, pokud je na posuvném krytu (2) patrný některý ze tří znaků opotřebení (obrázek vpravo).** Opotřebovaný posuvný kryt musí být vyměněn, protože se může při vysokých rychlostech otáčení zlomit a způsobit vážná nebo smrtelná zranění.



Po použití odstraňte veškerou vegetaci, která mohla zůstat na hlavě. V případě čištění vodou je třeba hlavu rozebrat a vyjmout ložiska – **ložiska nevystavujte působení vody**, protože pokud se do ložiska dostane voda, mohou ocelové kuličky zrezivět a způsobit zadření ložiska.

## Řešení problémů - nadměrné opotřebení a poškození žacích nožů

Nadměrné opotřebení žacích nožů nejčastěji souvisí s nesprávným používáním žací hlavy. Projevuje se trháním nožů, ohýbáním nožů směrem nahoru a viditelnými hlubokými zářezy na spodní straně nožů. To je nejčastěji způsobeno nakloněním hlavy přes okraj kluzné plochy, což způsobuje, že nože při sekání narážejí do země.



**Je důležité váš křovinořez vyvážit** podle popisu v příloze této uživatelské příručky.

**Při sekání vedle překážek (kameny, sloupy, obrubníky atd.) sekejte na poloviční plyn**, abyste snížili rychlost otáčení hlavy a nepoškodili nože.

## Bezpečnostní pokyny

Při sečení se žací hlavicí KOSSIKA je nutné používat ochranné pomůcky – těsně přiléhající a nárazuvzdorné ochranné brýle (vyrobené v souladu s normou EN166) a chrániče sluchu nebo jinou ochranu sluchu.

Žací hlavu lze používat pouze se správně nasazeným ochranným krytem na křovinořezu.

Ochranný kryt musí mít vhodný tvar: pro sekání nebo řezání trávy, s průměrem řezu nejméně 360 mm. Nože nesmí být viditelné a nesmí vyčnívat zpod ochranného krytu.

Vzhledem k riziku vymrštění tvrdých předmětů je nutné při sekání dodržovat minimální vzdálenost 15 metrů od osob a předmětů (okna, vozidla apod.), přičemž toto riziko nelze vyloučit ani při větší vzdálenosti než 15 metrů.



## Záruka a ES prohlášení o shodě

Záruka a ES prohlášení o shodě jsou uvedeny v příloze této uživatelské příručky.

**Výrobce:** KOSSIKA d.o.o., Češnjevek 7, 4207 Cerklje na Gorenjskem, Slovinsko - [www.kossika.com](http://www.kossika.com)

# Záruční list - záruka

## Žací hlava KOSSIKA, model KS-V2

Společnost KOSSIKA d.o.o., Češnjevek 7, 4207 Cerklje na Gorenjskem, Slovinsko, zaručuje kvalitu a bezporuchový provoz žací hlavy KOSSIKA KS-V2 po dobu záruky, která začíná běžet od data nákupu nebo dodání výrobku v případě nákupu prostřednictvím internetového obchodu [www.kossika.com](http://www.kossika.com). Datum dodání je vedeno v sídle společnosti KOSSIKA d.o.o. a je rovněž patrné z dokladu o dodání služby a v rozhraní internetového obchodu [www.kossika.com](http://www.kossika.com).

Záruka je platná na území České republiky.

Na žací hlavu KOSSIKA KS-V2 se vztahuje 10letá záruka, s výjimkou níže uvedených opotřebitelných dílů.

Za autorizovaného opravce se považuje společnost KOSSIKA d.o.o., Češnjevek 7, 4207 Cerklje na Gorenjskem, Slovinsko.

Záruka se nevztahuje na:

- vady způsobené neodborným nebo nedbalým používáním výrobku,
- vady způsobené nedodržením pokynů v uživatelské příručce,
- spotřební materiál nebo opotřebitelné díly: žací nože a posuvný kryt.

Záruka nevyklučuje práva spotřebitelů vyplývající z odpovědnosti prodávajícího za vady výrobku.

Miha Jereb, KOSSIKA d.o.o.,  
Češnjevek 7, 4207 Cerklje na Gorenjskem, Slovinsko  
Kontakt: [info-cz@kossika.com](mailto:info-cz@kossika.com), [www.kossika.com](http://www.kossika.com)



## ES prohlášení o shodě

### Žací hlava KOSSIKA, model KS-V2

Výrobce:  
KOSSIKA d.o.o.  
Češnjevek 7  
4207 Cerklje na Gorenjsku  
Slovinsko

Výrobce prohlašuje na svou výhradní odpovědnost, že výrobek Žací hlava KOSSIKA, model KS-V2, který spadá pod vyměnitelné zařízení určené k použití na křovinořezu, splňuje všechna příslušná ustanovení těchto předpisů

směrnice o strojních zařízeních MD 2006/42/ES

a  
předpisy o bezpečnosti strojních zařízení, Úřední věstník Slovenské republiky č. 75/2008, 66/2010, 74/2011

a byl vyvinut a vyroben v souladu s platnou harmonizovanou normou SIST EN ISO 11806-1:2012.

Technickou dokumentaci vypracoval Miha Jereb, Češnjevek 7, 4207 Cerklje na Gorenjskem, Slovinsko.  
Technická dokumentace je uložena v sídle společnosti KOSSIKA d.o.o.

Češnjevek, 15.7.2021  
Miha Jereb, ředitel společnosti KOSSIKA d.o.o.

