

Přečtěte si před použitím žací hlavy KOSSIKA



Velmi vám děkujeme, že jste dali žací hlavě KOSSIKA šanci.

Žací hlavu, která je před vámi, jsem již pro vás sestavil, takže je připravena k použití. Než ji však začnete montovat na křovinořez, chtěl bych vás požádat, abyste si v klidu přečetli následující pokyny a přiložené uživatelské příručky.

Právě takto poznáte, jak nasadit žací nože na hlavu, jak správně namontovat hlavu na křovinořez a jak s hlavou KOSSIKA skutečně sečít – aby sečení bylo rychlé a plynulé a nože se příliš rychle neopotřebovávaly nebo nepoškozovaly.

Příznám se, že 1 z 30 uživatelů má při sečení s hlavicí KOSSIKA potíže. Proč? Upřímně řečeno, nevím, ale mám podezření, že to souvisí s technikou sečení nebo návyky jednotlivce. Proto je velmi důležité, abyste si přečetli tento návod a také uživatelskou příručku.

Připravil jsem pro vás také video, které vám ukáže, jak provést montáž hlavy KOSSIKA na křovinořez, a které najdete na webových stránkách www.kossika.com/cz/gks-montaz.

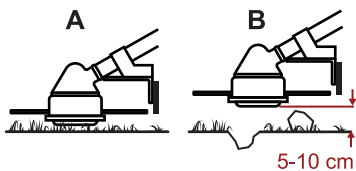
Pokud se setkáte s jakýmkoliv problémy nebo pokud hlava nebude fungovat tak, jak jsem vám ukázal v prezentačních videích, **napište mi prosím na info-cz@kossika.com, rád vám pomůžu vyřešit problém.** V každém případě, pokud nebudete s hlavicí spokojeni, můžete mi ji vrátit. Nevidím smysl v tom, abyste měli hlavu KOSSIKA, pokud ji nemůžete používat tak, jak je zamýšleno.

Žací hlava KOSSIKA je jedním z vyměnitelných žacích nástrojů, které lze namontovat na křovinořez. Patří mezi ně strunové hlavice, kovové nože a hlavice se žacími noži, jako je KOSSIKA.

Protože mají řezací nástroje různou váhu, po jejich výměně dojde ke změně polohy křovinořezu, který je připevněn k nosnému popruhu (s výjimkou zádového křovinořezu). **Proto je důležité, abyste po nasazení hlavy KOSSIKA, jak je popsáno v návodu k použití, křovinořez také správně vyvážili, jak je popsáno níže.**

Povinné vyvažování křovinořezu

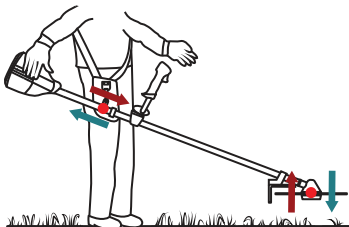
V závislosti na terénu lze sečení s hlavicí KOSSIKA obecně provádět dvěma způsoby:



A - Pokud to terén umožňuje, můžete hlavu zcela spustit na zem a s ní klouzat po povrchu. Technika sečení je dosti podobná sečení s běžnou kosou. **Během vyvažování křovinořezu by žací hlava měla jemně přiléhat k zemi.**

B - Tam, kde je terén nerovný, sekejte s hlavou zvednutou 5-10 cm nad zemí, jak jste zvyklí při sečení se strunovou hlavou. **Během vyvažování křovinořezu by se žací hlava měla vznášet 5 až 10 centimetrů nad zemí.**

Křovinořez vyvažte tak, že vypnutý křovinořez, zavěšený na nosném popruhu, spustíte z ruky a počkáte, až se uklidní a ustálí se v rovnováze. Během vyvažování by měla být palivová nádrž naplněna do poloviny.



Postup - nastavení vzdálenosti od země

Vzdálenost žací hlavy od země regulujete posouváním upevnění nosného popruhu podél hnací trubky křovinořezu:

- Žací hlavu spustíte blíže k zemi tak, že připevníte popruh blíže k motoru (**zelená šipka**).
- Žací hlavu vzdalte od země tak, že připevníte popruh blíže k rukojeti křovinořezu (**červená šipka**).

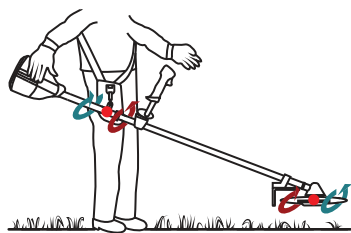
Tip: Pokud používáte křovinořez s kruhovou rukojetí, regulujete vzdálenost hlavy od země posunutím upevňovací svorky popruhu podél hnací trubky. Pokud používáte křovinořez s řídkovou rukojetí, připevněte popruh k jednomu z pevných upevňovacích bodů (otvorů) na rukojeti. Může být nutné změnit polohu celé řídkové rukojeti – posunout ji směrem k motoru nebo k žací hlavě.

Upozorňujeme, že žací nože se postupně opotřebovávají při styku s vegetací v důsledku tření. Dávejte však pozor, abyste se vyhnuli nadměrnému opotřebování způsobenému nevhodným úhlem hlavy při sečení.

Proto po montáži hlavy KOSSIKA na křovinořez musíte křovinořez vyvážit tak, aby byla žací hlava ve všech směrech vyrovnána rovnoběžně se zemí – nikoli nakloněna dopředu, dozadu nebo do stran:



Během sečení musíte hlavu udržovat rovnoběžně se zemí, aby nože nenarazily do země a nepoškodily se.

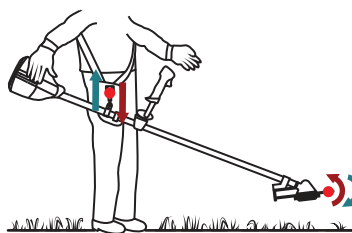


Postup - nastavení bočního náklonu

Boční náklon žací hlavy regulujete otáčením upevňovacího bodu popruhu kolem hnací trubky křovinořezu:

- Pokud se žací hlava naklání doleva, otočte svěrku nebo upevňovací bod popruhu doleva (zelená šipka).
- Pokud se žací hlava naklání doprava, otočte svěrku nebo upevňovací bod popruhu doprava (červená šipka).

Tip: Pokud je u křovinořezu s řídkovou rukojetí popruh připevněn přímo na rukojet, je vhodné případně otočit celou rukojet ve směru naklonění žací hlavy.



Postup - nastavení náklonu dopředu-dozadu:

Náklon žací hlavy dopředu a dozadu regulujete změnou délky nosného popruhu:

- Pokud je žací hlava nakloněna dozadu, zkrátte délku popruhu (zelená šipka).
- Pokud je žací hlava nakloněna dopředu, vyrovnejte ji rovnoběžně se zemí tak, že prodloužíte délku popruhu, čímž snížíte bod upevnění popruhu ke křovinořezu blíže k zemi (červená šipka).

DŮLEŽITÉ: Po nastavení náklonu znovu zkontrolujte, zda je žací hlava v zavěšeném stavu křovinořezu stále ve správné vzdálenosti od země nebo jen lehce se dotýká země.

Prodloužení životnosti žacích nožů

Při sečení musí být plochá část posuvného krytu, která se dotýká země, nakloněna pod úhlem nejvýše 6°. To umožňuje, aby se žací hlava během sečení dostatečně naklonila, aby hlava hladce klouzala po povrchu a nože sekaly ve správné výšce. Jestliže však žací hlavu během sečení nakloníte příliš, nože budou narážet do země.

Pokud při sečení hlavu příliš nakloníte, výsledek je jasný: nože se při dopadu na zem začnou ohýbat směrem nahoru a poškodí se, přičemž na spodní straně nožů jsou viditelné hluboké zářezy. **Nože se zničí, jak je vidět na obrázku:**

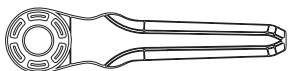


Proto doporučuji nejprve vyzkoušet sečení s hlavou KOSSIKA na rovné, již posekané půdě.

Pokud nože při pohybu křovinořezu doleva-doprava narážejí do země, upravte vyvážení křovinořezu, jak je popsáno výše, nebo odpovídajícím způsobem upravte techniku sečení tak, abyste hlavu nenakláněli příliš do stran.

V balení jste obdrželi dva typy žacích nožů. Vyzkoušejte je, abyste zjistili, který vyhovuje vaší technice sečení nebo vegetaci a terénu, který sekáte:

KOSSIKA UNI-115 – červená barva



K sečení čistých ploch porostlých vysokou trávou, která je pak vhodná i jako krmivo pro zvířata.

KOSSIKA HD-115 – bílá barva



K sečení v obtížném, nerovném terénu pokrytém odolným zeleným porostem, kde se vyskytují i kameny a dřevnaté větve.

Kde a jak skladovat náhradní žací nože

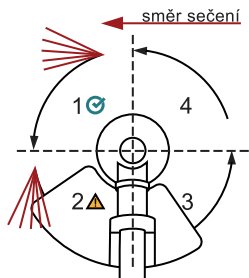
Polyamidový materiál, ze kterého jsou nože vyrobeny, má zvláštní vlastnost – je hygroskopický, což znamená, že na sebe váže vlhkost nebo vodu, díky čemuž je pružný a odolný vůči nárazům.

Dodávané nože již obsahují dostatečné množství vody a jsou vhodné k okamžitému použití. Jakmile jsou vystaveny vzduchu, nože začnou vysychat, dokud obsah vody neklesne z 8 % na 3 %. S tím se mění i jejich vlastnosti – materiál se stává tvrdším a křehčím a může se při nárazu zlomit.

Je proto důležité, abyste na konci žací sezóny vyjmuli žací nože z hlavy a uložili je do originálního obalového sáčku, do kterého přidáte trochu vody. Náhradní nože uchovávejte také v originálním obalu s trochou vody, aby zůstaly pružné a odolné proti nárazům a byly vždy připraveny k použití.

Technika sečení

Technika sečení s hlavou KOSSIKA je spíše podobná sečení s kovovým nožem než sečení se strunovou hlavou – je důležité udržovat hlavu stále rovnoběžnou se zemí a nenaklánět ji do stran, aby nedošlo ke zbytečnému poškození nožů.

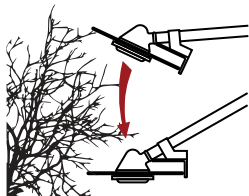


Klasická technika sečení

Při sečení se nejčastěji seče zprava doleva. Při protisměrném pohybu zleva doprava se neseče.

Tímto způsobem jsou odřezky shazovány v přímém směru na levou, dříve posekanou plochu.

VAROVÁNÍ: Pokud odřezky létají i směrem k vám, směrem k operátorovi křovinořezu, znamená to, že tlačíte žací hlavu příliš hluboko do vegetace a tím pádem sekáte i s dolní levou čtvrtinou žací hlavy, označenou číslem 2 na obrázku. V důsledku toho se odřezky mohou zamotat kolem žací hlavy a můžete být zasaženi kamenem nebo jiným tvrdým předmětem, což představuje riziko zranění.



Sečení přerostlé vegetace

Sečení přerostlé vegetace, jako jsou například ostružiníky, se provádí shora dolů – to znamená, že se hlava KOSSIKA „zanóří“ do vegetace shora a seče ji.

Je důležité nezvedat žací hlavu nad linii boků, protože jinak hrozí nebezpečí vymrštění odřezků zpod ochranného krytu směrem k vám, směrem k operátorovi křovinořezu, což je nebezpečné.

Při sečení vedle překážek (kameny, sloupy, obrubníky atd.) seče na poloviční plyn, abyste snížili rychlost otáčení hlavy a nepoškodili nože.

Prosím, upozorňujeme, že hlava KOSSIKA není nezníčitelná, zejména ne nože. Také si uvědomte, že k účinnému sečení s hlavou KOSSIKA je potřeba nějaký čas, abyste získali správný pocit a zkušenosti. Proto si dejte čas se seznámením s jejím ovládnutím. Pokud budete mít nějaké problémy, můžete se na mě kdykoli obrátit.

Přeji vám rychlejší sečení s menší námahou,

Miha Jereb, podnikatel a inovátor, KOSSIKA d.o.o.

Nastavitelná rukojeť KOSSIKA vám umožní



- ✓ **Vždy sekat vzpřímeně, se zády rovně, bez ohledu na terén,**
- ✓ **rychle a snadno měnit polohu a výšku úchopu podle potřeby během sečení,**
- ✓ **držet rukojeť nahoře nebo na boku, což ještě usnadňuje manévrování,**
- ✓ **antivibrační prvek **tlumí přenos vibrací a zabraňuje znecitlivění** dlaně a prstů,**
- ✓ **během a po sečení **se budete cítit výrazně méně unavení a bez bolesti v dolní části zad.****

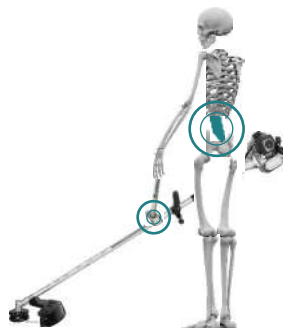
Nedokážu vyjádřit, kolik problémů mi během let způsobil můj křovinořez s kruhovou rukojetí.

Problém se standardní kruhovou rukojetí není pouze v tom, že přenáší všechny vibrace z křovinořezu, což způsobuje znecitlivění dlaní. Jelikož zůstává pořád na stejném místě, nutí nás neustále přizpůsobovat polohu těla během sečení.

Je tedy zcela běžné, že sekáte shrbeně, s ohnutými zády. A ohnutý postoj, jak je vidět na levém obrázku níže, je hlavní příčinou bolesti v dolní části zad, která může nastat během nebo po sečení.



Standardní kruhová rukojeť



Nastavitelná rukojeť KOSSIKA

Právě proto jsem vyvinul nastavitelnou rukojeť KOSSIKA, která má speciální vlastnost, jež vám umožňuje rychle a snadno přemístit rukojeť a měnit výšku úchopu podle potřeby – takže vždy sečete s rovnými zády, bez bolesti.

Polohu rukojeti lze změnit bez použití náradí, protože rukojeť nepoužívá klasické šrouby, ale rychloupínací systém. To také znamená, že ji lze během minuty snadno namontovat na jakoukoli značku nebo model křovinořezu, který je z výroby vybaven kruhovou rukojetí.

Informace a objednávky: www.kossika.com/cz/rukojeť

Zkušební doba 90 dnů s možností vrácení.